

# Report di Sostenibilità

Anno 2024



**s.cape**  
PARTNERS



# Report di Sostenibilità

Anno 2024

s.cape  
PARTNERS

sloways

ITALIAN BIKE TOURS  
*Bike, Breathe & Discover*





## Profilo dell'organizzazione

**GRI 2-1 • GRI 2-2 • GRI 2-6**

S-Cape Partners è un tour operator di turismo attivo, specializzato nel settore dei viaggi a piedi, in bicicletta, culturali e foodie, in Italia ed Europa.

Organizza vacanze in libertà (auto-guidate), piccoli gruppi guidati, viaggi per famiglie e itinerari personalizzati. Elementi immancabili nei suoi programmi sono la gastronomia locale, la qualità dell'accoglienza, la natura, il ritmo lento in cammino o in bicicletta. Seleziona le destinazioni in virtù della loro bellezza e del loro patrimonio culturale.

La missione aziendale è quella di offrire esperienze di viaggio uniche, immersive e arricchenti. Lo fa creando programmi di viaggio ispirazionali e al tempo stesso responsabili e sostenibili, che promuovano la tutela e la conservazione delle risorse naturali ed antropiche delle destinazioni.

La presente rendicontazione si riferisce agli assetti della sede legale dell'azienda, sita in Borgo Allegri 16R, 50122 - Firenze.

L'azienda dispone di strutture operative (uffici, stabilimenti, magazzini, capannoni, terreni, ecc) per una superficie totale di 180 mq.



# Report di Sostenibilità 2024

# Sommario

<b>Profilo dell'organizzazione</b>	<b>5</b>
<b>Informazioni di rendicontazione</b>	<b>9</b>
<b>Stakeholder Engagement</b>	<b>12</b>
<b>Ambiente</b>	<b>17</b>
<b>People</b>	<b>23</b>
<b>Network e Territorio</b>	<b>27</b>
<b>Modello di Business e Innovazione</b>	<b>31</b>
<b>Leadership e Governance</b>	<b>35</b>
<b>Le azioni consigliate</b>	<b>38</b>
<b>Indice dei GRI</b>	<b>40</b>

“

*La sostenibilità è sempre stata alla base di quello che facciamo. Per me adottare pratiche sostenibili è sia eticamente corretto, che strategicamente vantaggioso per l'azienda, aumentando la nostra redditività, la resilienza e la competitività nel mercato internazionale.*

**Tullia Caballero**

Titolare S-Cape Countryside Travels Srl





## Informazioni di rendicontazione

### **GRI 2-3 • GRI 2-4 • GRI 2-5**

La società pubblica i propri risultati relativamente alla sostenibilità ambientale e sociale all'interno di un apposito report, a partire dal 2021 e con cadenza annuale. Il Report di Sostenibilità è stato redatto in conformità ai GRI Sustainability Reporting Standards, definiti nel 2016 dal Global Reporting Initiative (GRI Standards) ed aggiornati al 2022, in associazione con il Sustainability Accounting Standards Board (SASB) per la definizione dei temi materiali. Il presente report di sostenibilità è redatto con riferimento ai GRI da ESG-VIEW ([www.esg-view.com](http://www.esg-view.com)).

✔ **GRI Sustainability Reporting Standards**

✔ **Sustainability Accounting Standards Board (SASB)**

La presente dichiarazione è pubblicata sul sito di S-Cape Countryside Travels Srl, all'indirizzo:

**www.s-capepartners.eu**. È possibile richiedere informazioni alla mail **sustainability@s-cape.it**.

La rendicontazione è stata effettuata sulla base del questionario somministrato a S-Cape Countryside Travels Srl da Synesgy ed è relativa al periodo 01/01/2024-31/12/2024.



La rappresentazione del vero valore delle imprese è determinata, grazie all'ESG, dall'integrazione tra i risultati economici e i risultati legati alla sostenibilità ambientale, all'impatto sociale e alla governance. Nello specifico l'ESG si deve ricondurre primariamente a una serie di procedure operative per misurare e parametrare e di buone pratiche che consentono di conoscere e di gestire l'impatto ambientale, sociale e di etica nel governo delle imprese. Questi criteri consentono di generare delle valutazioni che sono utilizzate da dipendenti, fornitori, cittadini, istituzioni, investitori, analisti finanziari, banche e assicurazioni per conoscere l'impegno e i risultati relativi alla sostenibilità di una organizzazione e alla sua esposizione ai rischi.

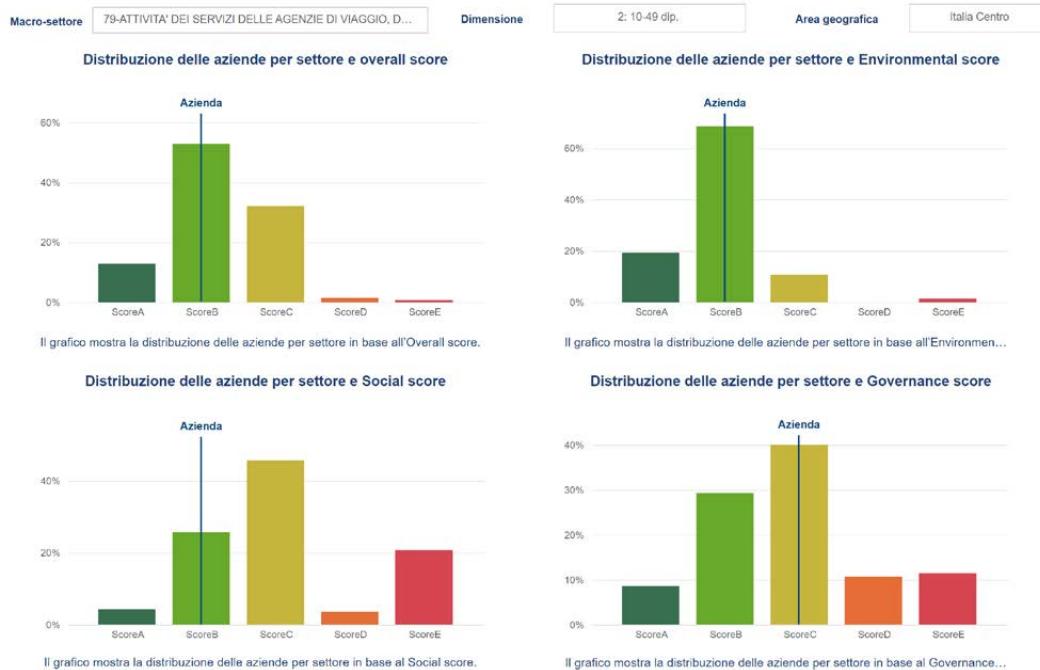
Lo score ESG rappresenta la valutazione del livello di adeguatezza ai fattori ESG di una Società considerando anche il settore di operatività e l'area geografica di appartenenza.

Lo score ESG si suddivide in cinque classi:

- 1** **Classe A > Ottimo livello di Sostenibilità**
- 2** **Classe B > Buon livello di Sostenibilità**
- 3** **Classe C > Livello soddisfacente di Sostenibilità**
- 4** **Classe D > Livello sufficiente di Sostenibilità**
- 5** **Classe E > Basso livello di Sostenibilità**

# Benchmark

## Statistiche benchmark



## Perché è stato importante compilare il questionario Synesgy?

- ✓ Ha permesso all'azienda di creare un circolo virtuoso con i propri clienti, fornitori e tutti gli stakeholder.
- ✓ Si appoggia su di una piattaforma che permette la validazione dei dati già presenti nei database di CRIF Ratings.
- ✓ È un questionario utilizzabile in tutti i circuiti bancari riconosciuti, poiché basato su criteri di misurazione internazionali (GRI-SDGs).
- ✓ Viene costantemente aggiornato secondo l'evoluzione delle normative di rendicontazione.
- ✓ È possibile distribuire il questionario ai propri fornitori per tracciare lo Score di filiera.
- ✓ I dati vengono condivisi in tempo reale.

A photograph of two women walking through a vineyard. The woman on the left is wearing a red long-sleeved shirt, light-colored shorts, and a black backpack. The woman on the right is wearing a pink tank top, bright green pants, a blue backpack, and sunglasses. They are walking on a grassy path between rows of grapevines. The background shows more vineyard rows and trees under a clear sky.

# Stakeholder Engagement

GRI 2-29

# L'obiettivo dello Stakeholder Engagement

L'obiettivo di rafforzare un modello di business sostenibile comporta, oltre al presidio e miglioramento degli impatti ambientali e sociali, anche l'esigenza di dialogo e confronto con gli stakeholder. La capacità di comprensione e valutazione dei bisogni e delle aspettative degli stakeholder assume particolare rilievo nell'ottica della condivisione di un valore comune orientato al miglioramento dell'impatto, della qualità e dell'efficienza dei servizi aziendali e, contestualmente, del benessere degli stakeholder che direttamente o indirettamente si rapportano alla società. Grazie all'attività di ascolto/confronto nei confronti di diversi portatori di interesse ed attori locali, è possibile creare le condizioni per orientare le strategie di sostenibilità della società stessa, definendo obiettivi nell'interesse comune. S-Cape Countryside Travels Srl ha individuato gli stakeholder e le relative attività, definendo il livello di coinvolgimento in considerazione delle funzioni e degli strumenti di confronto e dialogo. Il sistema di relazioni di S-Cape Countryside Travels Srl con i propri stakeholder prevede attività, strumenti, canali e modalità di coinvolgimento che tengono conto dei diversi profili ed esigenze degli stakeholder e dell'assetto complessivo del sistema istituzionale.

Stakeholder	Funzioni coinvolte	Aspettative	Attività	Engagement strumenti	Risposta
<b>Company: Investitori e soci</b>	Direzioni, affari generali, area commerciale, comunicazione e Pr	Condivisione standard qualità, pianificazione servizi e attività, confronto su impatti e risultati	Diversi incontri durante l'anno	Assemblee, presentazioni, scambi di comunicazioni, survey su tematiche di sostenibilità ambientale	Presentazione progetti, piani, report e bilanci
<b>Dipendenti e rappresentanze sindacali</b>	Risorse umane	Condivisione valori, obiettivi	Incontri e attività, incontri con rappresentative sindacali programmati	Assemblee, momenti di formazione, incontri dedicati, aree ristoro, survey dedicate, osservatorio	Accordi sindacali
<b>Clienti</b>	Area commerciale	Maggiore conoscenza delle aspettative	Incontri e attività, programmati durante l'anno	Indagini di customer satisfaction, newsletter, incontri e survey a tema sostenibilità ambientale	Presentazione esito indagini
<b>Fornitori di beni e servizi</b>	Acquisti	Garanzia domanda ampia	Diversi incontri e contatti durante l'anno	Procedure di selezione, scambio di documentazione, incontri	Contrattualistica
<b>Istituzioni</b>	Direzioni	Rispetto norme e regole, rispetto contratti e aggiornamenti normativi	Incontri periodici	Incontri e scambio di comunicazioni anche in relazione a normative previste nei contratti	Report, indagini, bilanci
<b>Banche e finanziatori</b>	Direzione	Solidità e sostenibilità economica, finanziaria e patrimoniale	Non periodiche, ma finalizzate a specifici progetti	Incontri e scambio di comunicazioni	Report di analisi, accordi commerciali
<b>Comunità locali e collettività</b>	Comunicazione e pr	Creazione di valore condiviso	Diverse attività di analisi e confronto	Campagne di comunicazione e marketing	Eventi, spazi aperti, iniziative aperte al pubblico

# SDGs: obiettivi ONU di sviluppo sostenibile



Il 25 settembre del 2015 i governi di 193 Paesi membri dell'ONU hanno firmato l'Agenda 2030 per lo Sviluppo Sostenibile.

Un programma d'azione approvato dall'Assemblea Generale dell'ONU, che include 17 specifici Obiettivi per lo Sviluppo Sostenibile, inquadrati all'interno di un programma d'azione più vasto che prevede un totale di 169 target o traguardi.

I 17 Goals impegnano governi e nazioni ma anche ogni singola impresa. I principi ESG sono la declinazione di quanto le imprese devono fare.

## Environmental

- ✓ Dipendenza da combustibili fossili
- ✓ Impronta idrica elevata
- ✓ Complicità nella deforestazione
- ✓ Smaltimento dei rifiuti

## Social

- ✓ Conflitti con le comunità locali
- ✓ Attenzione alla sicurezza e alla salute dei dipendenti
- ✓ Tutela delle diversità
- ✓ Corretti rapporti interpersonali tra i dipendenti

## Governance

- ✓ Bonus sproporzionati rispetto agli stipendi dei dipendenti
- ✓ Coinvolgimento in scandali legati alla corruzione
- ✓ Apertura di filiali offshore allo scopo di eludere il fisco

# Gli SDGs di S-Cape Countryside Travels Srl

Il questionario Synesgy ha permesso a S-Cape Countryside Travels Srl di mappare le materialità ed i temi nell'ambito della sostenibilità, ponendo così in evidenza i fatti più rilevanti realizzati nell'anno di rendicontazione considerato e fornire ai propri stakeholder un quadro immediato, ma soprattutto certificato - poiché risponde a parametri internazionalmente riconosciuti - della propria attività. Il percorso di consapevolezza avviato ha portato all'evidenziazione di un percorso virtuoso da parte di S-Cape Countryside Travels Srl e testimoniato dalla concordanza delle sue azioni con 9 dei 17 parametri SDGs (Sustainable Development Goals) riconosciuti dalle Nazioni Unite.



## Salute e Benessere

Assicurare la salute e il benessere per tutti.



## Città e Comunità sostenibili

Rendere le città e gli insediamenti umani inclusivi, sicuri, duraturi e sostenibili.



## Parità di genere

Raggiungere l'uguaglianza di genere ed emancipare tutte le donne e le ragazze.



## Consumo e Produzione responsabili

Garantire modelli sostenibili di produzione e di consumo.



## Energia pulita e accessibile

Assicurare a tutti l'accesso a sistemi di energia economici, affidabili, sostenibili e moderni.



## Lotta contro il cambiamento climatico

Promuovere azioni, a tutti i livelli, per combattere i cambiamenti climatici.



## Lavoro dignitoso e crescita economica

Promuovere un'occupazione piena e produttiva, condizioni di lavoro dignitose ed incentivare una crescita economica duratura.



## Vita sulla terra

Proteggere, ripristinare e promuovere l'uso sostenibile degli ecosistemi terrestri, gestire in modo sostenibile le foreste, combattere la desertificazione e arrestare e invertire il degrado del suolo e arrestare la perdita di biodiversità.



## Imprese, Innovazione e Infrastrutture

Costruire un'infrastruttura resiliente e promuovere l'innovazione ed una industrializzazione equa, responsabile e sostenibile.

La tracciatura delle tematiche grazie a Synesgy e alle 26 materialità, riconducibili agli ambiti ESG, sulla base di questa emersione, ha avviato un vero e proprio percorso di consapevolezza che coinvolge, attraverso più canali di comunicazione, tutti gli stakeholder.







# Ambiente



## Gestione degli impatti ambientali

**GRI 305-5 • ESRS E1-1 • ESRS E1-2 • ESRS E1-4 • ESRS E2-3 • ESRS E3-3 • ESRS E4-4 • ESRS E5-3**

Le organizzazioni possono essere coinvolte negli impatti o tramite le proprie attività o a causa dei loro rapporti commerciali con altre entità. Fondamentale è, quindi, per l'azienda individuare gli impatti che provoca, ma anche quelli che contribuisce a provocare e che sono direttamente correlati alle sue attività, ai suoi prodotti o servizi attraverso un rapporto commerciale. In tale contesto, l'azienda virtuosa è quella che evidenzia tali impatti e ne identifica le strategie per evitare, mitigare, porre rimedio agli effetti negativi o migliorare ulteriormente quelli positivi.



**S-Cape Partners Italy**, nell'ambito della collaborazione attiva con Rete Clima, dal 2021 sostiene progetti per la generazione di energia rinnovabile, in varie parti del mondo, contribuendo ad un minor uso di combustibili fossili. A gennaio 2024 in particolare, grazie alla collaborazione con Rete Clima, **S-Cape Partners Italy** ha sostenuto il progetto certificato di generazione di energia rinnovabile VCS 1461 "Grouped Connect Solar PV Power generation Project in China". Il progetto include 7 diversi siti solari in diverse aree in tutta la Cina nord-occidentale, che genereranno elettricità utilizzando energia solare fotovoltaica

rinnovabile. La riduzione media annua stimata delle emissioni di gas a effetto serra dalle sette attività del progetto è di 302,268 tco2e.

Il progetto porterà benefici ambientali, grazie alla generazione di energia accessibile e pulita e benefici sociali ed economici, grazie a programmi di formazione personalizzati per ingegneri ed operatori dell'impianto, oltre alla creazione di nuovi posti di lavoro.

Il progetto di carbon offset sostenuto da **S-Cape Partners Italy** partecipa al **Programma VCS (Verified Carbon Standard) – Verra**.

Inoltre, nella primavera 2024, in collaborazione con Rete Clima e la Provincia Autonoma di Bolzano, **S-Cape Partners Italy** si è impegnata in un'attività di **riforestazione a Sesto (BZ) in Val Pusteria** dove sono state messe a dimora **60 piante tra alberi ed arbusti** per riforestare un'area oggetto di schianti da vento e da neve causati dalla **tempesta Vaia** del 2018, da ingenti **neviccate** avvenute tra il 2019 e il 2020 e in seguito anche da danni da Bostrico (*Ips typographus*), che hanno abbattuto migliaia di alberi. Un progetto di alto valore sul territorio alpino italiano, che contribuisce agli obiettivi di rinaturalizzazione di un'area interessata da calamità naturali.

Gli interventi forestali supportati da **S-Cape Partners Italy** rientrano all'interno di Foresta Italia, la Campagna di forestazione nazionale di Rete Clima che ha preso il via nella primavera 2022 in partnership con Coldiretti e PEFC.

La società è in possesso della certificazione ISO 14001 (Gestione ambientale).



La società ha in corso iniziative per la riduzione dell'impatto ambientale ed ha attuato investimenti nel corso degli ultimi tre anni. Per esempio ha ridotto l'impatto della catena di fornitura ed ha formato strutture di accoglienza per un valore di 3.500€.

Questo progetto rappresenta il primo passo verso la creazione di una rete di accoglienza sostenibile lungo la Via Francigena in Toscana, con l'obiettivo futuro di replicare il modello anche in altri territori e percorsi sia pedonali che cicloturistici. Supportando le strutture ricettive nella riduzione della loro impronta ambientale l'azienda aiuta a costruire il futuro del turismo sostenibile in Toscana, con impatti positivi per le comunità locali oltre che per l'esperienza dei viaggiatori. L'iniziativa offre un percorso formativo che combina teoria e strumenti pratici, facilmente integrabili nella gestione quotidiana delle strutture. Ogni azione sostenibile contribuisce a migliorare la qualità dell'accoglienza e l'esperienza del cliente, generando anche vantaggi economici per le attività ricettive. Il progetto mira a coinvolgere strutture sia che siano all'inizio o che stiano già implementando azioni sostenibili, per costruire una rete di accoglienza virtuosa lungo uno dei percorsi più significativi d'Europa.

L'azienda ha obiettivi/target di riduzione percentuale dell'impatto ambientale di medio (5 anni) e lungo (10 anni) termine. Per esempio si citano il BP3 e il BP4.

La società sta considerando di dar corso ad iniziative per l'adattamento ai cambiamenti climatici tramite l'implementazione di un piano di rischio di emergenza climatica.

## Energia

### GRI 302-1 • ESRS E1-5

Il consumo energetico per l'azienda, associato alle forme di razionalizzazione, rappresenta un parametro fondamentale per descrivere l'impatto che questa ha non solo in termini di efficienza, ma anche di ricadute sull'ambiente. Il sistema di monitoraggio in termini di energia utilizzata/distribuita/ risparmiata consente all'azienda di identificare le aree nelle quali è maggiormente necessario intervenire per una migliore razionalizzazione delle risorse, nell'ottica di una sempre miglior strategia per il suo efficientamento.

L'energia elettrica consumata nelle sedi aziendali di proprietà e in affitto nell'ultimo periodo di rendicontazione di bilancio (es. 1 gennaio – 31 dicembre) è pari a 23000 kWh. Questa energia è certificata 100% green.

## Emissioni

### GRI 305-1 • GRI 305-2 • GRI 305-3 • ESRS E1-6

Le emissioni di GHG dirette o indirette, le emissioni di altri gas tossici per l'ozono ed il loro monitoraggio, nonché le azioni volte alla loro riduzione, confermano l'atteggiamento dell'organizzazione verso la riduzione del proprio impatto produttivo nei confronti dell'ecosistema. Ad influenzare il livello delle emissioni dirette sono anche le fonti energetiche di proprietà o controllate dall'organizzazione, come la generazione di elettricità, il riscaldamento, il raffreddamento ed il vapore, poiché risultato della combustione di fonti energetiche.

Da ciò discende l'importanza del monitoraggio delle emissioni da parte dell'azienda, ma anche e soprattutto il suo concorrere ad un sempre maggior efficientamento delle risorse energetiche condizionanti dei livelli di emissioni nell'aria.

L'azienda misura le emissioni relative all'inquinamento atmosferico.

Il totale di emissioni di gas effetto serra SCOPE 1 (emissioni dirette) dell'azienda è pari a 0.1 t CO2 eq.

Il totale di emissioni di gas effetto serra SCOPE 2 (emissioni indirette derivanti dalla generazione/acquisto di elettricità) misurate dall'azienda è pari a 7 t CO2 eq.

Il totale di emissioni di gas effetto serra SCOPE 3 (emissioni indirette relative alla catena del valore) misurate dall'azienda, è pari a 250 t CO2 eq.



## Rifiuti

### GRI 306-2 • ESRS E5-1 • ESRS E5-5

Nel contesto dei GRI Standards, la dimensione ambientale della sostenibilità riguarda gli impatti di un'organizzazione sui sistemi naturali viventi e non viventi, compresi il terreno, l'aria, l'acqua e gli ecosistemi. In questo contesto si innesta il tema dei rifiuti che possono essere generati dalle attività proprie dell'organizzazione, ma possono essere anche generati da soggetti a monte e a valle nella catena del valore dell'organizzazione. I rifiuti, quindi, possono avere impatti negativi significativi sull'ambiente e sulla salute umana se gestiti in maniera inadeguata.

Il totale di rifiuti aziendali prodotti nell'ultimo anno di rendicontazione (es. 1 gennaio – 31 dicembre) è pari a 100 kg.

L'azienda, nelle sue sedi, differenzia:

- la plastica;
- il materiale informatico;
- il vetro;
- la carta;
- l'organico.





# People





## Occupazione

**GRI 2-7-a • GRI 2-7-b • GRI 401-2 • GRI 403-9 • GRI 405-1 • ESRS S1-6 • ESRS S1-9 • ESRS S1-11 • ESRS S1-14 • ESRS S1-15**

Fondamentale è comprendere l'approccio dell'organizzazione all'impiego e alla creazione di posti di lavoro, nonché all'assunzione, selezione e retention del personale, nonché a pratiche connesse, ivi comprese le condizioni di lavoro che essa offre.

La stabilità del proprio organico dal punto di vista contrattuale, collegata a politiche di welfare interne, costituiscono elemento fondante affinché l'organizzazione possa garantire performance elevate in tema di produttività. Un ambiente di lavoro adeguato, che favorisca l'inclusione sociale e l'equilibrio tra vita professionale e privata dei dipendenti, valorizzi la diversità e offra pari opportunità, accompagnato da strumenti di welfare, migliora le performance dell'impresa e rafforza la capacità di adattamento dell'organizzazione a eventi di carattere straordinario.

L'azienda ha adottato e reso pubbliche sul proprio sito web policy e procedure relativamente al tema del rispetto dei diritti umani (lavoro minorile, forzato od obbligatorio).

Il numero di dipendenti donne, stagiste/tirocinanti e lavoratrici autonome per categoria professionale:

Quadri	1
Impiegati	11

Il numero di dipendenti uomini, stagisti/tirocinanti e lavoratori autonomi per categoria professionale:

Quadri	1
Impiegati	8

L'azienda è particolarmente attiva e sensibile riguardo al tema della parità di genere. Come dimostrano le tabelle precedenti, incoraggia e sostiene l'empowerment e il lavoro femminile.



La percentuale sul totale dipendenti per tipologia contrattuale:

Tempo Indeterminato	81
Tempo Determinato	19
Part-time	19

Il numero di infortuni accorsi negli ultimi 5 anni è stato minore di 3.

Le ore lavorate nel corso dell'ultimo periodo di rendicontazione di bilancio (es. 1 gennaio – 31 dicembre) da tutti i lavoratori dipendenti sono 30940.

L'azienda in ottica di welfare aziendale:

- acconsente alla flessibilità oraria/smart working;
- assegna premi di produttività;
- fornisce convenzioni con realtà del territorio (buoni carburante/buoni spesa/sconti);
- mette a disposizione polizze RCA ai dipendenti.

È presente una policy/procedura per consultazioni regolari con i principali stakeholders/portatori di interesse, in particolare con i lavoratori.

L'azienda misura la soddisfazione dei dipendenti con un sondaggio periodico e regolare.

## Formazione

### GRI 403-5 • GRI 404-1 • ESRS S1-13

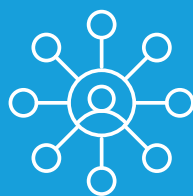
Lo sviluppo e il mantenimento delle professionalità e delle competenze sono condizioni che permettono alle imprese di poter perseguire i propri obiettivi strategici di creazione di valore all'organizzazione.

Esiste un programma per l'adeguata formazione in merito al Codice Etico, rivolto a dipendenti, consulenti e fornitori.

Le principali tematiche oggetto della formazione erogata nel corso dell'ultimo periodo di rendicontazione di bilancio (es. 1 gennaio – 31 dicembre) hanno interessato:

- l'ambito dello sviluppo sostenibile: nuovo paradigma e Agenda 2030 dell'ONU, principali obiettivi ambientali, sociali ed economici, per un totale di circa 80 ore a dipendente;
- contenuti prevalentemente ambientali (es. lotta allo spreco di materiali e risorse naturali, gestione rifiuti, gestione risorse idriche, efficientamento nell'uso energetico, ecc.);
- l'ambito della Privacy (es. GDPR);
- l'ambito della salute e sicurezza sul lavoro.
- tecnica turistica & esperienziale per la creazione di itinerari più sostenibili valorizzando produzioni locali, arte, cultura, ecc;
- fam trip, scouting di destinazioni;
- l'ambito della trasformazione sostenibile: in cosa consiste, opportunità e rischi, cosa vuol dire per un'azienda;
- l'ambito dell'innovazione digitale per la trasformazione sostenibile.





# Network e Territorio





## Rapporti con la clientela

### GRI 418

In tema di rapporti con la clientela, è di grande importanza come l'azienda consideri gli impatti sulla salute e sicurezza dei propri clienti, a partire dai prodotti e servizi che essa realizza e come questi impatti vengano valutati nelle diverse fasi del ciclo di vita della propria attività, dallo sviluppo del concept del prodotto, alla fase di ricerca e sviluppo ed eventuale successiva certificazione. Lo stesso impatto va ricercato nelle fasi di realizzazione, quindi di fabbricazione e produzione, ma anche nel marketing, fino alla fornitura, all'utilizzo e all'attenzione che l'azienda pone successivamente, comprendendo una fase di supporto post vendita fino al ciclo di fine vita del prodotto o servizio. In questa logica, diventano quindi rilevanti le iniziative intraprese dall'organizzazione per affrontare il tema della sicurezza durante l'intero ciclo di vita di un prodotto o di un servizio e le valutazioni che attengono a questa tematica, ivi compresa la sempre più importante privacy e sicurezza dei dati.

L'azienda ha una policy/procedura sulla Privacy e Sicurezza dei dati.

Inoltre, l'azienda monitora il feedback dei propri clienti tramite un questionario post viaggio.

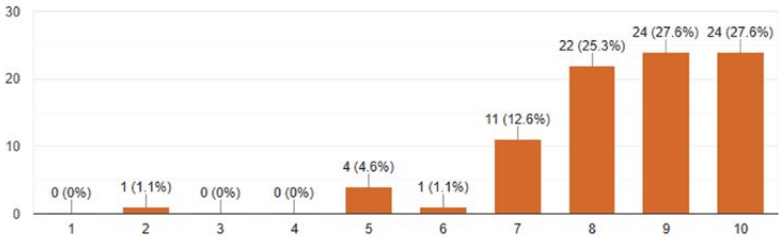
Le risposte più significative sono state inserite di seguito:

1) Preferisci ricevere la documentazione in digitale o stampata? **78% clienti diretti preferisce digitale.**

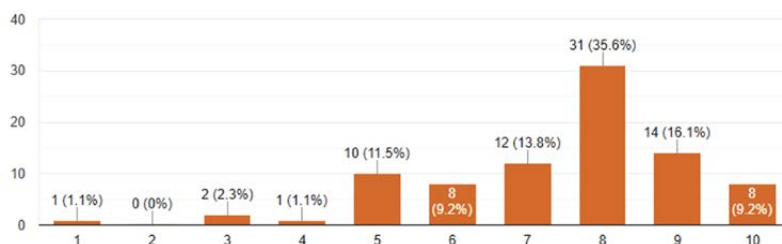
Inoltre, aggiungere la riduzione di carta stampata e spedizioni documentazione di viaggio.

**(2023, spedizioni 755 su 3298 prenotazioni à 2024, spedizioni 607 su 3622 prenotazioni).**

2) Come valuteresti la sostenibilità generale del viaggio? (10 significa grande sostenibilità).



3) Come valuteresti il livello di sostenibilità delle strutture in cui hai pernottato? (10 significa grande sostenibilità).



4) Che mezzo di trasporto avete utilizzato per arrivare al primo hotel? **48% clienti diretti in treno.**

Il feedback dell'azienda è riscontrabile grazie all'utilizzo della piattaforma Feefo:

[www.feefo.com/reviews/sloways](http://www.feefo.com/reviews/sloways).

## Investimenti infrastrutturali e servizi finanziati

**GRI 203-1 • ESRS S3-1 • ESRS S3-2**

La dimensione economica della sostenibilità riguarda gli impatti di un'organizzazione sulle condizioni economiche degli stakeholder. Riguarda anche gli impatti di un'organizzazione sui sistemi economici a livello locale, nazionale e globale. L'impatto economico può essere definito come un cambiamento nel potenziale produttivo dell'economia, che ha un'influenza sul benessere di una comunità o degli stakeholder, nonché sulle prospettive di sviluppo a lungo termine. Quando si parla di impatti economici indiretti, si fa riferimento alle conseguenze delle transazioni finanziarie e del flusso di denaro tra un'organizzazione ed i suoi stakeholder e sono particolarmente importanti se valutati in relazione al miglioramento delle condizioni degli stakeholder, non solo direttamente legate alle attività proprie della società, ma connesse agli impatti ulteriori che queste possono avere.

Gli investimenti effettuati dalla società rispondono ad obiettivi nazionali ed internazionali in materia di sviluppo sostenibile. Gli investimenti, l'innovazione, lo sviluppo delle tecnologie e la ricerca della qualità rappresentano elementi fondamentali per le strategie economiche, poiché creano un vero e proprio effetto moltiplicatore a beneficio di un'ampia platea di soggetti.

## La società effettua donazioni, sponsorizzazioni e liberalità a vantaggio della comunità della zona in cui opera.

L'impresa svolge anche progetti nelle scuole o nella comunità su tematiche inerenti alla sostenibilità.

In particolare, le principali azioni di impatto sul territorio possono essere riassunte in:

- Destagionalizzazione dei flussi turistici;
- Distribuzione dei benefici economici nella comunità locali attraversate;
- Abbattimento delle emissioni di CO<sub>2</sub> dirette attraverso l'acquisto di mezzi elettrici aziendali.





# Modello di Business e Innovazione





## Fornitori e pratiche di approvvigionamento

**GRI 2-22 • GRI 2-23 • ESRS 2 GOV-1**

Nell'ambito dei rapporti che l'organizzazione intrattiene con i propri fornitori, un capitolo estremamente importante riguarda la loro valutazione ambientale, con ciò intesi gli impegni che i fornitori assumono in termini di sostenibilità e comportamenti coerenti con tali tematiche.

Nell'ottica di un miglioramento costante degli impatti e della mitigazione di quelli negativi, l'organizzazione è portata sempre più a valutare i comportamenti compliant dei fornitori in termini di impatti sociali, economici ed ambientali poiché tali impatti si riflettono direttamente ed indirettamente sulla catena del valore della società stessa.

Da un lato, quindi, l'organizzazione è portata al monitoraggio del comportamento dei fornitori e, dall'altro, alla definizione di strategie ed azioni per limitare la portata di quelli che hanno impatti negativi.

L'azienda ha rivisto la propria strategia per cogliere le opportunità del nuovo modello di sviluppo incentrato sulla sostenibilità: in particolare, ha implementato una modifica al catalogo prodotti ed ha implementato investimenti tesi al miglioramento tecnologico.

La policy sul rispetto dei diritti umani, è stata estesa anche alla catena di approvvigionamento (supply chain).

L'impresa prevede una valutazione dei fornitori sugli ambiti ESG, in particolare sul possesso di certificazioni ambientali.

Attraverso un progetto pilota l'azienda supporta le strutture ricettive nella riduzione della loro impronta ambientale aiutando a costruire il futuro del turismo sostenibile in Toscana, con impatti positivi per le comunità locali oltre che migliorare l'esperienza dei viaggiatori.



L'iniziativa offre un percorso formativo che combina teoria e strumenti pratici, facilmente integrabili nella gestione quotidiana delle strutture. Ogni azione sostenibile contribuisce a migliorare la qualità dell'accoglienza e l'esperienza del cliente, generando anche vantaggi economici per le attività ricettive. Il progetto mira a coinvolgere strutture sia che siano all'inizio o che stiano già implementando azioni sostenibili, per costruire una rete di accoglienza virtuosa lungo uno dei percorsi più significativi d'Europa.







# Leadership e Governance





## Governance

**GRI 2-22 • GRI 2-23 • ESRS 2 GOV-1**

La struttura di governo dell'organizzazione, la composizione, le conoscenze ed i ruoli sono importanti per comprendere come la gestione degli impatti dell'organizzazione sull'economia, l'ambiente e le persone, compreso l'impatto sui loro diritti umani, sia integrata nella strategia e nelle operazioni dell'organizzazione, sottolineando altresì quanto la società stessa sia "attrezzata" per supervisionare la gestione degli impatti.

L'azienda ha rivisto la propria strategia dando ancora più peso alla sostenibilità: in particolare, ha implementato un processo di valutazione degli impatti ESG ed ha incaricato una figura dedicata alla sostenibilità, il responsabile del sistema di gestione, per portare avanti i processi programmati.

L'azienda è assicurata contro i rischi fisici.

La società nell'esercizio dell'attività d'impresa, oltre allo scopo di lucro ha anche una o più finalità di beneficio comune (es. Società Benefit).

## Etica professionale

**GRI 1 • GRI 2-22 • GRI 2-23 • ESRS 2 SBM-3 • ESRS 2 MDR-P • ESRS 2 IRO-1**

Gli impegni politici dell'organizzazione devono essere rivolti ad una condotta aziendale responsabile, incluso l'impegno a rispettare i diritti umani e di genere.

Questi impegni costituiscono i valori, i principi e le norme di comportamento dell'azienda e la mission integrata all'interno degli obiettivi economici. I diritti umani sanciti dalle norme nazionali ed internazionali, associati alle azioni dell'organizzazione per prevenire o mitigare potenziali impatti negativi per ogni tema materiale sono il reticolo attraverso il quale le attività dell'azienda devono transitare, ritenendo l'impegno politico come parte integrante della strategia aziendale.

È quindi opportuno per l'azienda individuare i propri fattori di rischio e dotarsi di strumenti strategici per affrontarli. La società ha svolto un'analisi dei propri impatti di sostenibilità sui fattori E ed S. In una scala da 1 a 10, l'accuratezza di questa analisi è pari a 8. L'azienda si è dotata di un Codice di condotta.

## Compliance normativa

**GRI 2-22 • GRI 2-23 • ESRS 2 MDR-P**

La compliance di un'organizzazione indica la capacità degli organi direttivi di garantire che le operazioni siano conformi a determinati parametri di performance o a standard universalmente riconosciuti. In questo contesto, l'ottenimento di certificazioni che attestino l'elevato grado di conformità dell'attività, settore o procedura aziendale, diventano garanzia agli occhi degli stakeholder e dei soggetti direttamente od indirettamente coinvolti dalla catena di valore dell'azienda, nell'ottica della riduzione o mitigazione degli impatti negativi su particolari tematiche legate alla sostenibilità, così in ambito sociale, ambientale ed economico.

L'azienda è in possesso di certificazioni, quali ad esempio Travelife certified (riconosciuta GSTC) e ISO 14001.



L'azienda aderisce a una o più iniziative/protocolli, framework e standard internazionali, come il GRI.

L'impresa si è dotata di un Codice etico e di un Rating di legalità, per il quale ha ottenuto 2 stelle.



# Le azioni consigliate



## Business e governance aziendale

- Rafforzare i presidi di Governance.
- Individuare una figura responsabile per la funzione di Whistleblowing.
- Rafforzare la propria strategia per cogliere le opportunità del modello di sviluppo sostenibile.
- Predisporre un'analisi di materialità tesa ad individuare i principali impatti legati ai fattori ambientali e sociali.



## Acqua, energia e rifiuti

- Offrire ai propri dipendenti degli incentivi (es.abbonamenti/convenzioni) per favorire l'utilizzo di mezzi pubblici o veicoli eco-friendly per raggiungere il posto di lavoro.

## Certificazioni Ambientali

- Adottare la certificazione ISO 50001 sui sistemi di gestione dell'energia. (L'azienda ad oggi si approvvigiona già totalmente da energia 100% certificata green).



## Gestione del personale, Certificazioni e Normative

- Valutare la possibilità di adottare le linee guida previste dalla norma ISO 45001 relativamente alla gestione sicurezza e salute lavoratori.
- Pubblicare sul proprio sito web la propria politica aziendale riguardante i temi dell'Equality, Diversity e Inclusion.
- Rafforzare le consultazioni regolari con i principali stakeholder.
- Ampliare le tematiche oggetto di formazione includendo, ad esempio, la lotta alla corruzione.



## Certificazioni normative

- Adottare la certificazione ISO 9001 sul sistema di gestione della qualità.
- Adottare la certificazione ISO 37001 sul sistema di gestione per la prevenzione della corruzione.

# Indice dei GRI

GRI Standard		Titolo del Gri	Capitolo/paragrafo	Pagina
GRI 1: Foundation 2021	1		Etica professionale	36
GRI 2: General Disclosure 2021	2-1	Dettagli organizzativi	Profilo dell'organizzazione	5
	2-2	Entità incluse nella rendicontazione di sostenibilità dell'organizzazione	Profilo dell'organizzazione	5
	2-3	Periodo di rendicontazione, frequenza e punto di contatto	Informazioni di rendicontazione	9
	2-4	Revisione delle informazioni	Informazioni di rendicontazione	9
	2-5	Assurance esterna	Informazioni di rendicontazione	9
	2-6	Attività, catena del valore e altri rapporti di business	Profilo dell'organizzazione	5
	2-7-a	Rendicontare il numero totale di dipendenti e una ripartizione per genere e per area geografica	Occupazione	24
	2-7-b	Rendicontare il numero totale di dipendenti in base alla tipologia di contratto sottoscritto	Occupazione	24
	2-22	Dichiarazione sulla strategia di sviluppo sostenibile	Fornitori e pratiche di approvvigionamento	32
	2-22	Dichiarazione sulla strategia di sviluppo sostenibile	Governance	36
	2-22	Dichiarazione sulla strategia di sviluppo sostenibile	Etica professionale	36
	2-22	Dichiarazione sulla strategia di sviluppo sostenibile	Compliance normativa	37
	2-23	Impegno in termini di policy	Fornitori e pratiche di approvvigionamento	32
	2-23	Impegno in termini di policy	Governance	36
2-23	Impegno in termini di policy	Etica professionale	36	
2-23	Impegno in termini di policy	Compliance normativa	37	
2-29	Approccio al coinvolgimento degli stakeholder	Informazioni di rendicontazione	9	
GRI 203: Impatti economici indiretti 2016	203-1	Investimenti in infrastrutture e servizi supportati	Investimenti infrastrutturali e servizi finanziati	29
GRI 302: Energia 2016	302-1	Consumo di energia interno all'organizzazione	Energia	20



<b>GRI Standard</b>		<b>Titolo del Gri</b>	<b>Capitolo/paragrafo</b>	<b>Pagina</b>
GRI 305: Emissioni 2016	305-1	Emissioni di gas a effetto serra (GHG) dirette (Scope 1)	Emissioni	20
	305-2	Emissioni di gas a effetto serra (GHG) indirette da consumi energetici (Scope 2)	Emissioni	20
	305-3	Altre emissioni di gas a effetto serra (GHG) indirette (Scope 3)	Emissioni	20
	305-5	Riduzione di emissioni di gas a effetto serra (GHG)	Gestione degli impatti ambientali	18
GRI 306: Rifiuti 2020	306-2	Gestione di impatti significativi correlati ai rifiuti	Rifiuti	21
GRI 401: Occupazione 2016	401-2	Benefici per i dipendenti a tempo pieno che non sono disponibili per i dipendenti a tempo determinato o part-time	Occupazione	24
GRI 403: Salute e sicurezza sul lavoro 2018	403-5	Formazione dei lavoratori sulla salute e sicurezza sul lavoro	Formazione	25
	403-9	Infortuni sul lavoro	Occupazione	24
GRI 404: Formazione e istruzione 2016	404-1	Numero medio di ore di formazione all'anno per dipendente	Formazione	25
GRI 405: Diversità e pari opportunità 2016	405-1	Diversità negli organi di governance e tra i dipendenti	Occupazione	24
GRI 418: Privacy dei clienti 2016	418		Rapporti con la clientela	28

**S-Cape Countryside Travels Srl**

Borgo Allegri 16R

Firenze (FI)

[info@s-cape.it](mailto:info@s-cape.it)

[www.s-capepartners.eu](http://www.s-capepartners.eu)

